



상호금융 성과 및 금융·유통 연계 우수조합 해외조림사업지(베트남) 현지점검 출장 복명서

2024. 6.

1. 해외조림지 출장 개요

□ 출장목적

- 상호금융 성과 및 금융·유통 연계 우수조합을 대상으로 베트남 해외 조림 사업지(베트남) 현지점검을 실시하여 금융·해외산림 투자 연계 사업의 타당성 검토 및 추진

※ / 24년 『조합공동사업법인』 제도 활용을 통한 금융·산림사업 연계추진을 위한 관계 법률 개정 추진 예정

□ 견학기간 및 대상자

- 일 정 : '24. 6. 10(월) ~ 6. 14(금) / 3박5일
- 출장자(31) : 회장, 조합장(25명), 관계 임직원(5명)

□ 주요 방문기관(장소)

- 출 장 지 : SJ산림조합 베트남 쑤엔목 조림지 등
- (1일차) : 사이공 동·식물원 견학
 - ▶ 베트남의 자연경관을 활용한 산림자원의 부가가치 증대 및 산림문화 확산 사례지 견학
- (2일차) : 조림지 견학
 - ▶ 현지 SJ산림조합 조림지 방문 및 해외 법인의 조림사업 추진현황과 향후 추진계획을 일괄 보고하고, 해외법인 추진상의 애로사항 청취
 - ▶ 조림목의 생육상태 및 관리실태 점검
- (3일차) : 쑤엔목현 산림보호림 견학
 - ▶ 해외투자의 경우 투자계약 조건, 합작사의 조림지 관리, 자금차입 및 환율 변동 리스크, 병해충 및 산불 등 재난 등 위험성이 상존하여, 이를 상쇄하는 투자 수익성 분석

2. 해외 조림지(베트남) 개요

□ 국가개요

- 국 명 : 베트남 사회주의 공화국
- 행정구역 : 5개의 중앙 직할시와 58개 성으로 구성
- 독립일 : 1945년 9월 2일
- 면 적 : 약 330,958km²(한반도의 약 1.5배)
- 인 구 : 약 95,000,000명
- 기 후 : 아열대(북부), 열대몬순(남부)
- 수 도 : 하노이
- 시 차 : 2시간 늦음
- 한국수교 : 1992년 12월 22일

□ 지형과 자연

- 위치
 - 베트남은 인도차이나 반도의 동쪽에 가늘고 긴 S자형으로 103° 27" ~ 109° 28" , 북위 8° 35" ~ 23° 24" 에 위치
 - 북으로는 중국과 국경을 접하고 있고, 동으로부터 남서쪽에 이르기까지 남중국해와 태일랜드만에 접하고 있으며, 서쪽으로는 “쯔엥선” 산맥을 경계로 라오스, 캄보디아와 접하고 있다.
- 자연
 - 국토의 3/4은 산악지대로 아열대 기후
 - (북부) : 2개의 뚜렷한 계절로 여름 24~33℃, 겨울 16~23℃
 - (중부) : 해안지역으로 온화 지역 23~24℃, 겨울 17~23℃
 - (남부) : 여름 24~31℃, 겨울 22~33℃

3. 해외 출장 세부일정

□ 세부일정

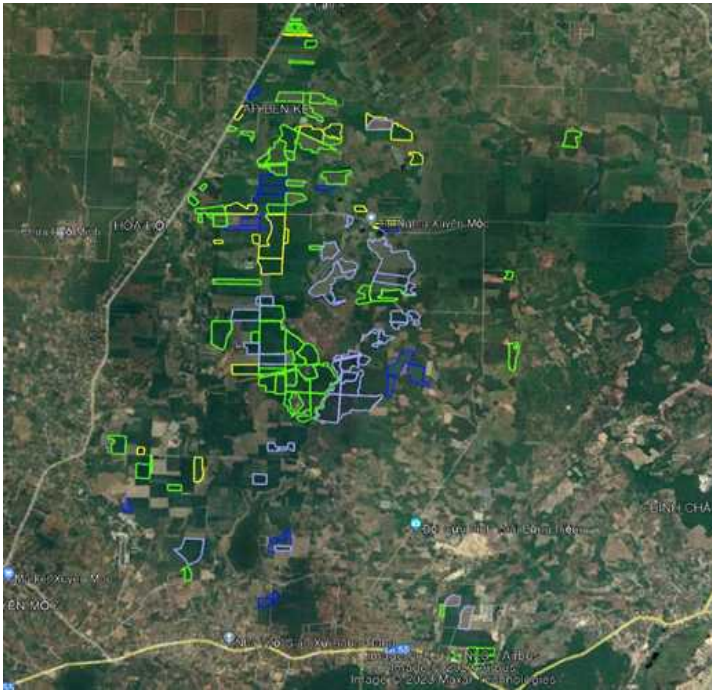
일 자	방문지역	방문기관	주요내용
6.10(월)	(출국)	사이공 동식물원	· 산림자원 부가가치 증대 견학
6.11.(화)	붕따우	조림지 견학	· 해외법인 조림지 방문
6.12.(수)	붕따우	산림보호림	· 해외투자 등 수익성 분석
6.13.(목)	호치민	현지법인	· 현지법인 업무보고
6.14.(금)	(입국)		(인천공항)

□ 주요 방문기관(장소) 세부내역

- (1일 차) 사이공 동·식물원 견학

사이공 동식물원	시설개요	
	개 장 연 도	1865년 2월 17일
	전 시 품 목	포유류, 파충류, 조류 희귀난, 열대식물
	주요특징	
	<ul style="list-style-type: none"> ○ 세계에서 가장 오래된 동식물원 중 한 곳 ○ 2016년 베트남 관광명소 105곳에 포함 ○ 1830그루의 나무와 260종의 다양한 식물들로 조성 ○ 입장료 60,000동(3,300원)/1인 	

○ (2일 차) 조림지 견학

쭈엔목 조림지	사업추진 현황	
	합 작 사	바포코(성정부 공기업)
	허 가 면 적	4,343ha
	합 작 기 간	1994~2008(15년) 2017~2021(5년)
	조 립 면 적	8,035ha(연평균 401ha)
	평 균 활 착 율	90%이상
	최 근 5 년 간 사업총이익률	59.93%
	비 고	합작조림 투자 확대를 위해 2인 유한책임회사(지분매각)로 전환 중

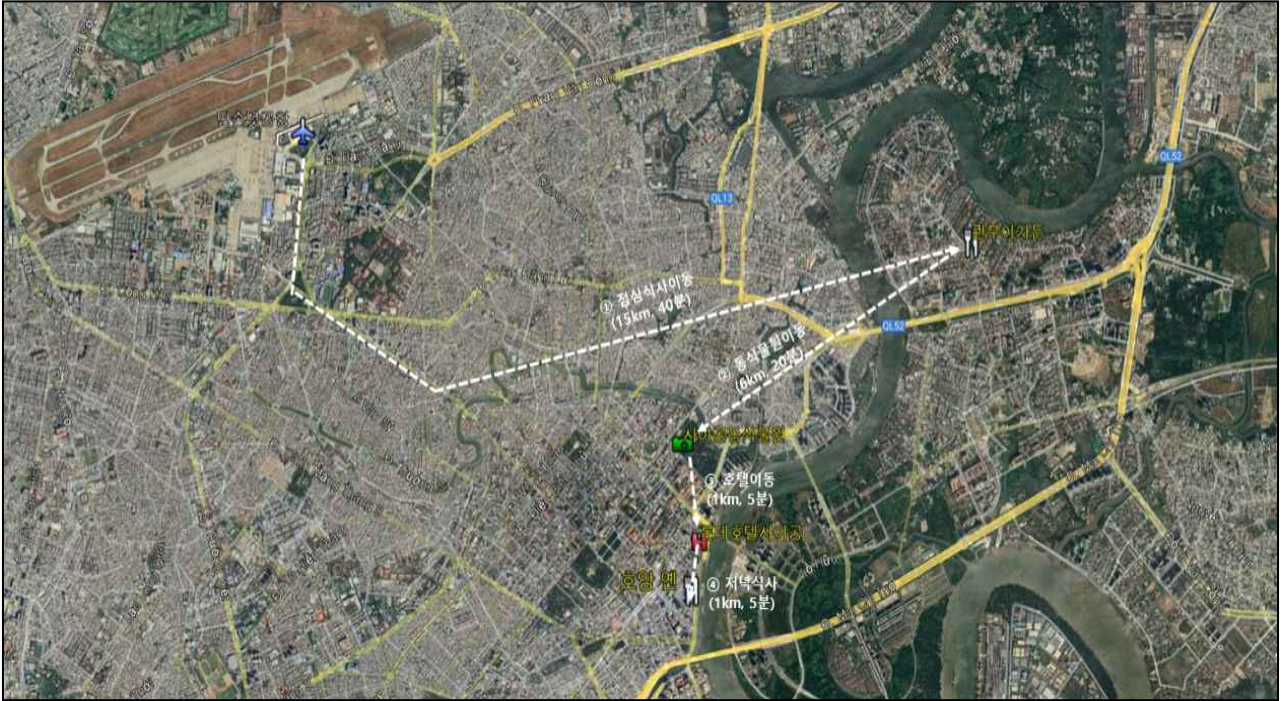
○ (3일 차) 쭈엔목현 산림보호림 견학

Bau Nham 산림정원 견학(산책 2.4km)	
	
<p>50.8ha의 자연보호 구역으로 보호림으로 지정된 산림 자연식물 197종과 고등식물 796종이 분포하고 있으며, 특히 산림 내 Bau Nham 습지와 주변에는 고대자연 멜라루카 카주푸티(Melaleuca Cajuputi) 숲이 아름다운 띠로 형성되어 있어 반잠수 육상 생태계 식물의 전형적인 모습을 볼 수 있음 ※ 입장료 1인당 20,000동(한화 약 1,100원)</p>	

□ 일자별 이동 경로

○ (1일 차) 호치민

- 이동경로 : 공항 → 동·식물원

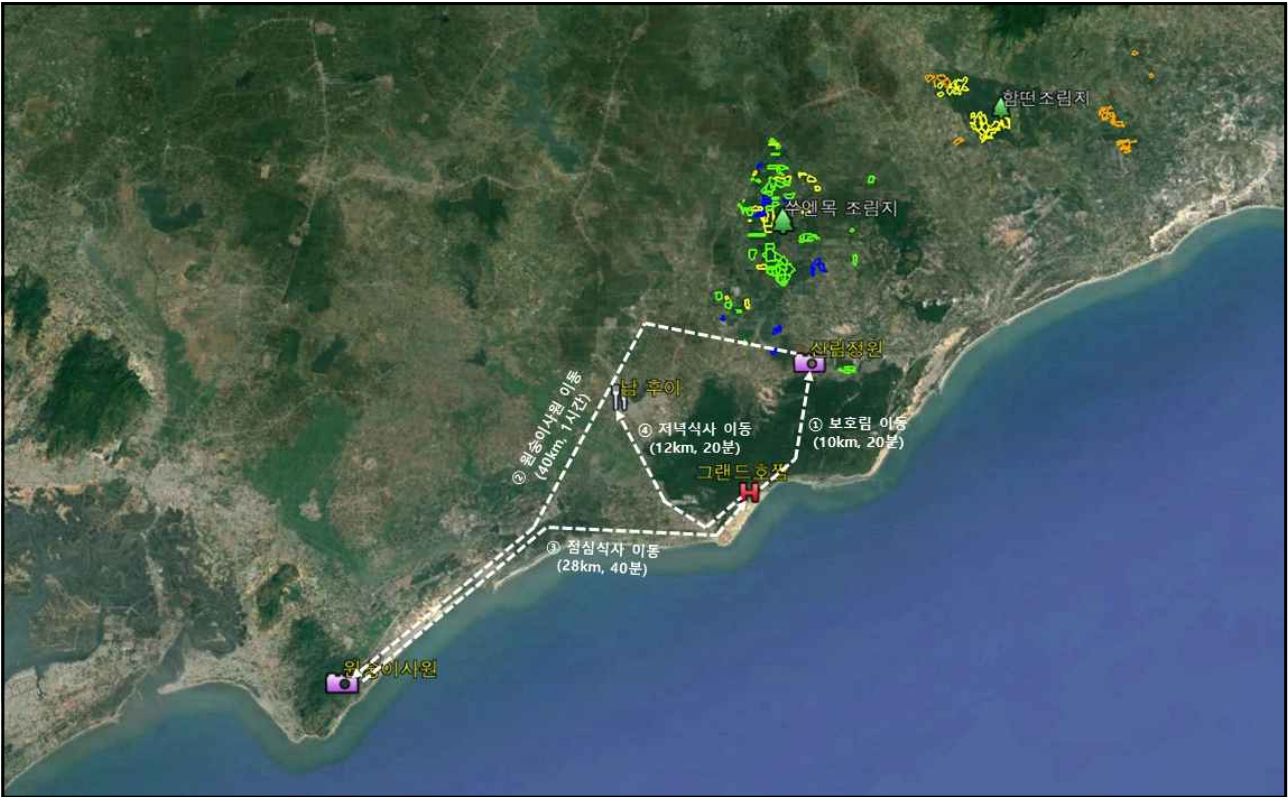


○ (2일 차) 호치민 → 붕따우 호짬(105km, 2시간 30분 소요)

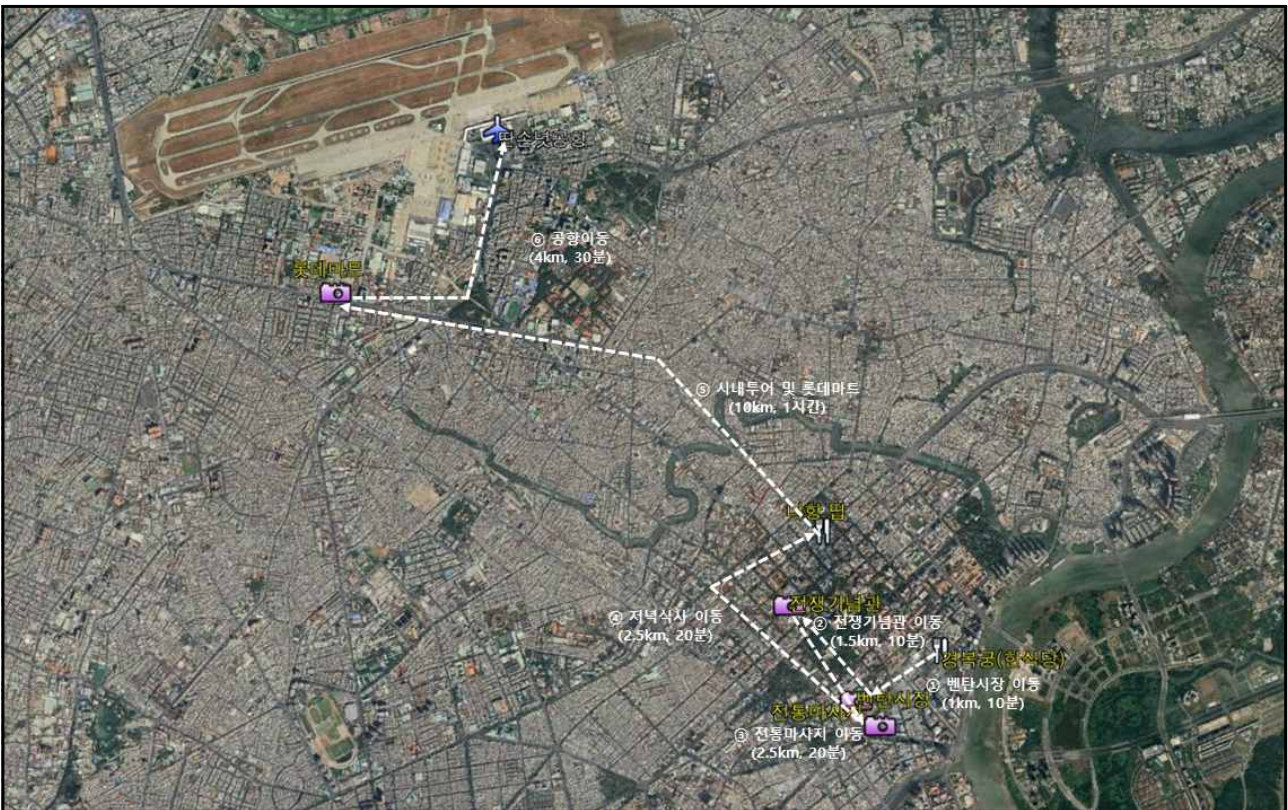
- 이동경로 : 호치민(호텔) → 조림지



- (3일차) 봉따우 호짬
- 이동경로 : 호텔 → 산림정원



- (4일차) 봉따우 호짬 → 호치민(105km, 2시간 30분 소요)



4. 해외 출장 결과 및 시사점

- 베트남의 3/4 이상이 산악지대이며 조림에 적합한 기후 지역으로 조림 및 임목 생산 인프라는 우리에게 시사하는 바가 크다. 또한, 자연경관이 뛰어나고 천혜 자원이 풍부하다는 이점이 있다. 그러나 우리도 자연자원이나 환경을 타하기 보다는 발상의 전환을 통하여 제한된 자원 및 환경에서 임목생산 및 유통 인프라를 다시 한 번 둘러보고 변화를 추구하는 노력이 필요하며 향후 정책적 과제로 풀어가야 할 숙제임은 틀림없어 보인다.
- 베트남의 산림을 활용한 유통·관광산업은 국민들의 조국에 대한 자존감과 근면 성실함에서 시작된다고 볼 수 있었다. 우리는 이번 연수에서 작고 아직은 국민 생활이 우리보다 못하고 개발을 추진하고 있는 나라이지만 분명 배울 것이 있음을 알 수 있었다. 우리가 그들의 생활을 들여다 보면서 베트남의 산림을 활용한 유통 및 관광에 대한 경영 마인드는 시민 모두가 주인의식의 마음가짐으로, 상냥한 태도와 사명감과 자부심을 바탕으로 한 베트남 국민의 서비스 정신이었다. 이런 작은 실천이 베트남의 자연 및 산림을 활용한 관광 산업을 이끌어가는 원동력이라 할 수 있을 것이다.
- 도심 전체가 공원이라 할 정도로 강변이나 시내 곳곳에 많은 휴식 공간을 갖추고 있는 베트남 공원은 강변에 많은 사람들이 나와 부담없이 즐기고 학생들의 야외 수업의 장으로 활용되고 있는 모습은 우리나라 공원의 활용 상황과 비교해 볼 때 무척 부러운 생각이 들었다. 베트남 정부의 정책과 국민성에 의하여 도심 녹지공간이 잘 가꾸어지고 있음을 알 수 있었다.
- 베트남의 경제는 외국투자가 주를 이루고 있음을 볼 수 있었다. 2010년을 기준으로 한국의 제6대 흑자 수출 대상국이라고 한다.

이처럼 베트남과 대한민국 경제를 바탕으로 우호관계에 있음을 알 수 있었다. 또한 베트남은 현재 동남아시아 최대의 교역 대상국으로 부상하고 있음을 현지법인 및 유관기관 관계자의 설명으로 알 수 있었다. 우리가 이번 연수에서 방문한 호치민에서도 세계 속의 자랑스런 대한민국의 힘과 열심히 살아가는 모습을 곳곳에서 볼 수 있었다.

첨부 : 베트남 출장 사진 내역 1부. 끝.

□ 베트남 출장 사진 내역

<p>사이공 동식물원</p>	<p>쑤엔목 조림지</p>
	
<p>쑤엔목 조림지</p>	<p>쑤엔목 조림지</p>
	
<p>쑤엔목 산림보호림</p>	<p>현지 법인 업무보고</p>
	